



ΑΡΚΕΤΟ ΧΡΟΝΟ ΧΑΣΑΜΕ...

# ΩΡΑ ΝΑ ΠΑΜΕ ΤΗΝ ΚΡΗΤΗ ΜΠΡΟΣΤΑ

**Η ΚΡΗΤΗ  
ΜΠΡΟΣΤΑ!**



**ΑΛΕΞΑΝΔΡΟΣ  
ΜΑΡΚΟΓΙΑΝΝΑΚΗΣ**  
ΥΠΟΨΗΦΙΟΣ ΠΕΡΙΦΕΡΕΙΑΡΧΗΣ ΚΡΗΤΗΣ





*Φίλες και φίλοι,*

*συμπατριώτες και συμπατριώτισσες,*

Η Κρήτη είναι ένας τόπος ευλογημένος από τον Θεό.

Ένας τόπος ανεκτίμητης ιστορικής και πολιτιστικής κληρονομιάς. Προικισμένος από τη φύση αλλά και από τη δύναμη της ψυχής των ανθρώπων της. Ανθρώπων περήφανων, εργατικών, με ιδιαίτερες καταβολές και σπουδαίες ικανότητες.

Η Κρήτη που τόσα προσφέρει στην οικονομία της χώρας μας έχει πάρει πίσω λιγότερα από όσα της αναλογούν. Το οδικό της δίκτυο, το πρόβλημα της λειψυδρίας, η ενεργειακή επάρκεια, οι συνολικές υποδομές της είναι ζητήματα που δεν έχουν ακόμα λυθεί.

Η Κρήτη μοιάζει να προχωρά στον «αυτόματο πιλότο», χωρίς σχέδιο, στηριζόμενη απλώς στην δημιουργικότητα των κατοίκων της και τα πλεονεκτήματα του φυσικού της περιβάλλοντος.

Ο σημερινός περιφερειάρχης είχε και το χρόνο και τις ευκαιρίες να λύσει πολλά από τα προβλήματα του νησιού μας. Ανάλωσε τις δυνατότητες και τις ευκαιρίες που είχε για να κάνει δημόσιες σχέσεις αντί για δουλειά ουσίας. Για να κάνει απλή διαχείριση, αντί για μακροπρόθεσμο σχεδιασμό. Ποιος μπορεί να πιστέψει ότι τα επόμενα 4 χρόνια θα γίνουν από τους ίδιους ανθρώπους όσα δεν έγιναν τα προηγούμενα 9 χρόνια;

Έχει έρθει, λοιπόν, η ώρα για μια ουσιαστική αλλαγή στην Κρήτη. Με σχέδιο, με όραμα, με όρεξη για δουλειά. Για να λύσουμε όλα τα προβλήματα που κρατούν την Κρήτη μας καθηλωμένη και να αξιοποιήσουμε τα μοναδικά πλεονεκτήματά μας.

Το όνομα του συνδυασμού μας «**Η Κρήτη Μπροστά**» δεν είναι απλώς ένα σύνθημα, αντανακλά την αντίληψή μας. Είναι παράλληλα πρόσκληση για συστράτευση. Ελάτε να προχωρήσουμε μαζί. Για να πάμε την «**Κρήτη Μπροστά**».

Με αυτή τη δέσμευση ζητώ τη στήριξή σας.

**Αλέξανδρος Μαρκογιαννάκης**  
υποψήφιος Περιφερειάρχης Κρήτης

# 11 ΒΗΜΑΤΑ ΓΙΑ ΝΑ ΠΑΕΙ «Η ΚΡΗΤΗ ΜΠΡΟΣΤΑ!»



## ΤΟ ΠΡΟΓΡΑΜΜΑ ΜΑΣ ΓΙΑ ΣΥΓΧΡΟΝΗ ΚΑΙ ΒΙΩΣΙΜΗ ΑΝΑΠΤΥΞΗ ΓΙΑ ΜΙΑ ΚΡΗΤΗ ΠΡΟΤΥΠΟ

Σε αυτή την κρίσιμη στιγμή για την πρόοδο της Κρήτης, δημιουργούμε ένα συνολικό οργανωμένο σχέδιο σύγχρονης και βιώσιμης ανάπτυξης που αξιοποιεί τα μοναδικά χαρακτηριστικά του νησιού μας, οργανώνει και κινητοποιεί όλες τις δυνάμεις της Περιφέρειας για την εφαρμογή του.

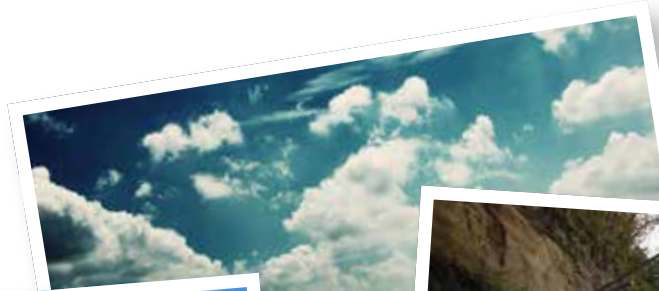
Με βασικές αρχές την αποτελεσματικότητα, την ποιότητα, τη διαφάνεια και την ισοτιμία σε κάθε νομό, αλλά και μεταξύ αστικών και αγροτικών περιοχών δρομολογούμε 11 βήματα για να βρει η Κρήτη το προσανατολισμό της και να μετατρέψουμε τη στασιμότητα σε δημιουργία.

# 1

## Αναβαθμίζουμε το οδικό δίκτυο

Δημιουργώντας ασφαλείς δρόμους, ολοκληρώνοντας τον ΒΟΑΚ και το επαρχιακό δίκτυο, ενώνοντας ολόκληρο το νησί και συνδέοντας το με τις πύλες εισόδου (λιμάνια και αεροδρόμια).

- Προκηρύσσουμε άμεσα **ολοκληρωμένη μελέτη Στρατηγικού Σχεδιασμού (ΣΜΕ) για όλο το ΒΟΑΚ** από την Κίσαμο μέχρι την Σπτεία, και από τον **Βορρά στο Νότο** με τους κάθετους άξονες Χανιά -Ελαφονήσι – Παλαιόχωρα – Σφακιά, Ρέθυμνο – Πλακιάς – Αγ. Γαλήνη, τον ΝΟΑΚ Μοίρες – Ιεράπετρα – Σπτεία καθώς και το **ενδοπεριφερειακό** οδικό δίκτυο με **ορίζοντα 30ετίας**, λαμβάνοντας υπόψη τον κυκλοφοριακό φόρτο και τους αναπτυξιακούς ρυθμούς του νησιού.
- Επιδιώκουμε συνδυαστικές μεταφορές **οδικής σύνδεσης λιμανιών και αεροδρομίων** μεταξύ των Λιμανιών Κισσάμου, Σούδας, Ρεθύμνου Ηρακλείου, Αγ. Νικολάου, Σπτείας, Ιεράπετρας, Κόκκινου Πύργου, Αγ. Γαλήνης, Πλακιά, Σφακίων, Παλαιόχωρας καθώς και με τα Αεροδρόμια των Χανίων, του Ηρακλείου, του Καστελίου και της Σπτείας. Στο σχεδιασμό μας λαμβάνουμε υπόψη την σπουδαιότητα που παίζει το τοπικό οδικό δίκτυο για τη **μεταφορά των τοπικών προϊόντων στο πλαίσιο της εφοδιαστικής αλυσίδας**.
- Θέτουμε ως προτεραιότητα την επαρκή **χρηματοδότηση μελετών** για την κατασκευή των οδικών τμημάτων και την ενίσχυση των φορέων υλοποίησης, δηλαδή των υπηρεσιών που έχουν επιφορτιστεί με την υλοποίηση των οδικών έργων με στόχο την άμεση ολοκλήρωσή τους.
- Επιταχύνουμε την **συντήρηση, την καθαριότητα και την προστασία από κατολισθήσεις** του συνόλου του οδικού δικτύου διατηρώντας «**ψηφιακό δημόσιο μητρώο συντήρησης οδικού δικτύου**». Η προβλεπόμενη χρηματοδότηση των 20 εκατ. € για τις δράσεις οδικής ασφάλειας και συντηρήσεις από το ΕΣΠΑ 2014-2020 δεν ανταποκρίνεται στην κρισιμότητα που έχει για την Κρήτη ο συγκεκριμένος τομέας.



# 2

## Προστατεύουμε τους πολίτες και τις περιουσίες τους

Με έμφαση στη πρόληψη, τον σχεδιασμό και την υλοποίηση έργων υποδομής και δράσεων πολιτικής προστασίας. Ειδικότερα προβαίνουμε σε συγκεκριμένες ενέργειες για να μετριάσουμε τις επιπτώσεις από το φαινόμενο της κλιματικής αλλαγής.

- Εκπνούμε άμεσα **μελέτη διακινδύνευσης και διαχείρισης κινδύνων** ανά περιοχή με τη χρήση καινοτόμων επιστημονικών μεθοδολογιών και μέσων.
- Χρηματοδοτούμε την **αναβάθμιση των συστημάτων επικοινωνίας** των εμπλεκόμενων φορέων για τον αποτελεσματικότερο συντονισμό ενώ χρηματοδοτούμε την απόκτηση **σύγχρονου επιχειρησιακού εξοπλισμού** αξιοποιώντας πόρους του ΕΣΠΑ.
- Προβαίνουμε σε **ασκήσεις ετοιμότητας** σε κάθε δήμο με τη συμμετοχή πολιτών και εθελοντικών οργανώσεων ενώ φροντίζουμε για την **επιμόρφωση στελεχών της Α' βάρδιας και Β' βάρδιας Αυτοδιοίκησης** σε συνεργασία με το Πανεπιστήμιο Κρήτης.
- Υιοθετούμε πρακτικές άμεσης ενημέρωσης προς τους πολίτες με την **αποστολή SMS** προειδοποιώντας για επερχόμενο κίνδυνο.



# 3

## Αντιμετωπίζουμε τη λειψυδρία

Με αρδευτικά έργα, φράγματα, δίκτυα, δεξαμενές και αντλιοστάσια που θα αντιμετωπίσουν το φαινόμενο της λειψυδρίας και θα στηρίξουν τον πρωτογενή τομέα.

- Δημιουργούμε τις αναγκαίες υδραυλικές υποδομές που **εξασφαλίζουν νερό για όλες τις χρήσεις, όλο τον χρόνο** και την περίοδο αιχμής με στοχοπροσήλωση στον περιορισμό του κόστους και της ανταποδοτικότητας με **έξυπνα συστήματα τηλε-ελέγχου, τηλε-χειρισμού και ελέγχου των διαρροών**.
- Προωθούμε **αρδευτικά έργα** και **φράγματα** για να ανταποκριθούμε στην αντιμετώπιση της λειψυδρίας και της χαμηλής ποιότητας νερού ενώ δίνουμε έμφαση σε αντιπλημμυρικά έργα. Ενδεικτικά προωθούμε την άμεση αποκατάσταση και την αξιοποίηση του Φράγματος Βαλσαμιώτη και την εγκατάσταση του αγωγού σύνδεσης στο Πατελάρι, την υλοποίηση του έργου της προσαγωγούς διώρυγας Μυρτούς -Φράγματος Μπραμιανών, την αξιοποίηση του Φράγματος Αμαρίου, την ενίσχυση του Φράγματος της Φανερωμένης, την κατασκευή του Φράγματος ποταμού Πλατύ και Γερακαρίου και την κατασκευή των δικτύων διανομής στο Οροπέδιο Λασιθίου.



# 4

## Διασφαλίζουμε την ενεργειακή επάρκεια

Με την διπλή ηλεκτρική διασύνδεση, την μεγαλύτερη διείσδυση των ΑΠΕ, προωθούμε την αντλησιοταμίευση και αξιοποιούμε τη παραγόμενη καθαρή ηλεκτρική ενέργεια για την ταχύτερη εφαρμογή της ηλεκτροκίνησης. Δεσμευόμαστε για την μετάβαση προς μια οικονομία χαμηλών ρύπων καθώς και την κυκλική οικονομία, υιοθετώντας το Branding «Green Crete».

- Προωθούμε την ηλεκτρική διασύνδεση “μεγάλη διπλή” με την Αττική και “επικουρική μικρή” με την Πελοπόννησο καθώς και με Κύπρο και Ισραήλ που θα διασφαλίσει την ενεργειακή επάρκεια.
- Αντικαθιστούμε το κοινωνικό οικιακό τιμολόγιο της ΔΕΗ, με το **πράσινο κοινωνικό οικιακό τιμολόγιο** προβαίνοντας στην δωρεάν εγκατάσταση φωτοβολταϊκών συστημάτων σε νοικοκυριά που ανήκουν στις ευπαθείς κοινωνικές ομάδες δίνοντας **οικονομικά επωφελή μόνιμη λύση** στο πρόβλημα της ενεργειακής φτώχειας, με αυτοχρηματοδότηση των έργων από το Ταμείο Παρακαταθηκών και Δανείων και την ΕτεΠ.
- Αυξάνουμε τους διαθέσιμους πόρους του προγράμματος «**Εξοικονομώ Κατ’ Οίκον**» για ενεργοβόρα σπίτια προωθώντας την ενεργειακή αναβάθμιση των ιδιωτικών κτιρίων αξιοποιώντας πόρους του ΕΣΠΑ.
- Προχωράμε άμεσα στην ενεργοποίηση του προγράμματος «**Εξοικονομώ για Δημόσια Κτίρια**» για ενεργοβόρα κτίρια προωθώντας την ενεργειακή αναβάθμιση των δημοσίων κτιρίων αξιοποιώντας πόρους του ΕΣΠΑ.
- Ενθαρρύνουμε τη χρήση **ανανεώσιμων πηγών ενέργειας** (ΑΠΕ) μέσω έργων ΣΔΙΤ για την κάλυψη των ενεργειακών αναγκών και αξιοποιούμε το θαλάσσιο ενεργειακό κεφάλαιο.
- Προωθούμε την ταχύτερη εφαρμογή της **ηλεκτροκίνησης** δίνοντας κίνητρα για την χρήση της και δημιουργώντας κατάλληλες υποδομές όπως σταθμούς φόρτισης.
- Προωθούμε την **κυκλική οικονομία** και επιδιώκουμε την απεργκλιτη υλοποίηση των στόχων ανάκτησης, ανακύκλωσης και **συλλογής στην πηγή** για μεγάλους παραγωγούς αποβλήτων αλλά και οικιακούς χρήστες.
- Προωθούμε **‘την συλλογή στην πηγή’** για μεγάλους παραγωγούς αποβλήτων αλλά και οικιακούς χρήστες.
- Προωθούμε τον καφέ κάδο σε όλη την Κρήτη και την κατ’ οίκον κομποστοποίηση των βιοαποβλήτων με δωρεάν κομποστοποιήτες.
- Ενημερώνουμε τους πολίτες για το κόστος διαχείρισης των απορριμμάτων τους ώστε να πετύχουμε στην πράξη “Pay-as-you-throw” (πληρώνω όσο ρυπαίνω).



## 5

## Πρωθούμε τον τουρισμό 12 μήνες το χρόνο

Προβαίνουμε στην εκπόνηση Στρατηγικής Μελέτης για τον Τουρισμό με ορίζοντα 10ετίας με σκοπό να δημιουργήσουμε ένα ενιαίο τουριστικό Brand για την Κρήτη, ώστε να αναβαθμίσουμε τη θέση μας στις ώριμες αγορές, να διεισδύσουμε σε νέες δυναμικές τουριστικές αγορές αλλά και να συνδέσουμε το τουριστικό μας προϊόν με τον πρωτογενή και τριτογενή τομέα. Στόχος μας ο τουρισμός 365 μέρες το χρόνο. Η δημιουργία οδικών υποδομών και η διασύνδεση του ΒΟΑΚ με τις πύλες εισόδου (λιμάνια και αεροδρόμια) αποτελεί τη βασική μας προτεραιότητα.

- Ιδρύουμε και λειτουργούμε τον “Οργανισμό Διαχείρισης και Προβολής Προορισμού” στο πλαίσιο των βέλτιστων διεθνών πρακτικών των μεγάλων τουριστικών πόλεων (**DMO: Destination Management/ Marketing Organisation**) που θα δημιουργήσει ένα ενιαίο Brand για την Κρήτη και θα στοχεύσει στην προσέλκυση τουριστών υψηλής εισοδηματικής κλίμακας μέσω δράσεων προβολής και προώθησης.
- Αδειοδοτούμε **μαρίνες στην βόρεια αλλά και νότια Κρήτη** με σκοπό με σκοπό την καθιέρωση της Κρήτης ως κορυφαίου προορισμού yachting στη Μεσόγειο.
- Προχωρούμε άμεσα στην αδειοδότηση των **υδατοδρομιών** με σκοπό την ενίσχυση της **τοπικής συνδεσιμότητας** μεταξύ των πόλεων και τη διευκόλυνση της ανάπτυξης ποιοτικού τουρισμού στο νότιο κομμάτι του νησιού.
- Πρωθούμε την άμεση **αδειοδότηση τουριστικών καταφυγίων** (αγκυροβόλια) και ενισχύουμε με πόρους τη δημιουργία νέων με σκοπό την εύκολη προσβασιμότητα μέσω της θάλασσας ακόμα και σε δυσπρόσιτα μέρη.
- Πρωθούμε την **αναστήλωση και αποκατάσταση αρχαιολογικών** χώρων, μνημείων και κτιρίων ιστορικής αξίας και πρωθούμε ΣΔΙΤ για τη διασφάλιση της λειτουργίας και λειτουργικότητάς τους 365 ημέρες το χρόνο.
- Υποστηρίζουμε επιχειρήσεις μέσω των προγραμμάτων ΕΣΠΑ που θέλουν να δραστηριοποιηθούν στον **Τουρισμό 365 μέρες το χρόνο** καθώς και επιθυμούν την αναβάθμιση των υποδομών τους σε 4 και 5 αστέρια (ή κλειδιά).
- Υποστηρίζουμε μέσω των **προγραμμάτων ΕΣΠΑ μικρές τουριστικές επιχειρήσεις** που ασχολούνται με τον Τουρισμό της εμπειρίας (περιπέτεια, ύπαιθρος, γαστρονομία, γενεαλογία, κλπ).
- Πρωθούμε **προγράμματα κατάρτισης – αναβάθμισης ποιότητας** υπηρεσιών για υφιστάμενες επιχειρήσεις, μέσω στρατηγικών συνεργασιών με τους κορυφαίους παρόχους τουριστικής εκπαίδευσης και κατάρτισης.
- Πρωθούμε **δέσμη κινήτρων σε αεροπορικές εταιρείες** για πτήσεις όλο το χρόνο, βάση του στρατηγικού σχεδιασμού.
- Συνδέουμε τα **παραδοσιακά επαγγέλματα** και τον **πρωτογενή τομέα** με το τουριστικό προϊόν μέσω ειδικευμένων σεμιναρίων προς τους επαγγελματίες για την δημιουργία και προώθηση τουριστικών εμπειριών.
- Πρωθούμε εκτεταμένες **δράσεις προβολής και διαφήμισης** σε χώρες και πληθυσμούς υψηλής εισοδηματικής κλίμακας όπως οι ΗΠΑ, η Κίνα και η Ιαπωνία, με συγκεκριμένο προϋπολογισμό και απολογισμό βάση του στρατηγικού σχεδίου.
- Συνεργαζόμαστε με τα **Επιμελητήρια, τους Συνδέσμους Ξενοδόχων, τους Εμπορικούς Συλλόγους, και των λοιπών φορέων του Τουρισμού** (μεταφορείς, διοργανωτές εκδηλώσεων) για την προώθηση του έργου τους και υιοθετούμε τους τεκμηριωμένους στόχους τους.
- Εντάσσουμε στο σχεδιασμό της περιφέρειας τη δημιουργία **θαλάσσιων και θεματικών πάρκων**.



# 6

## Στηρίζουμε τη τοπική επιχειρηματικότητα και προωθούμε την απασχόληση

Αξιοποιώντας τους πόρους που σήμερα βρίσκονται αναξιοποίητοι στα Ευρωπαϊκά ταμεία και στο ΕΣΠΑ, καθώς η περιφέρεια Κρήτης έχει από τα χαμηλότερα ποσοστά απορροφητικότητας.

- Συνεργαζόμαστε με τα **Εμποροβιομηχανικά Επιμελητήρια** για την προώθηση του έργου τους και αξιοποιούμε τις τεκμηριωμένες προτάσεις τους για την υποστήριξη των μελών τους.
- Δημιουργούμε την Δομή «**Κέντρο Υποστήριξης Επιχειρήσεων (ΚΥΕ) για την Περιφέρεια Κρήτης**» αξιοποιώντας ως όχημα το Περιφερειακό Ταμείο Ανάπτυξης για την βελτίωση της ανταγωνιστικότητας των Μικρομεσαίων Επιχειρήσεων.
- Συμμαχούμε με τους **εμπορικούς συλλόγους** για την εύρυθμη λειτουργία της αγοράς και του υγιούς ανταγωνισμού
- **Συνδέουμε την επιχειρηματικότητα** με την απασχόληση – ενισχύουμε μικρομεσαίες επιχειρήσεις μέσω πόρων ΕΣΠΑ με έμφαση στην νεανική και γυναικεία επιχειρηματικότητα..



# 7

## Βελτιστοποιούμε την εξυπηρέτηση του Πολίτη

Αξιοποιώντας τις ψηφιακές εφαρμογές για την εξυπηρέτησή του και ενισχύοντας τις αδειοδοτούσες αρχές με μέσα και διαδικασίες για την επιτάχυνση του έργου τους.

- **Ενσωματώνουμε τις επιστημονικές εξελίξεις** και τις δυνατότητες εφαρμογής τους σε όλες τις εκφάνσεις της Περιφερειακής Πολιτικής και των Υπηρεσιών, και αξιοποιούμε την τεχνολογία και την εφαρμογή της σε όλους τους τομείς της οικονομίας.
- Επενδύουμε στην **Ευρυζωνικότητα και το γρήγορο Ίντερνετ** (οπτικές ίνες) σε όλη την Κρήτη.
- **Χρηματοδοτούμε ως Περιφέρεια ψηφιακά εργαλεία**, πλατφόρμες εξυπηρέτησης, Ψηφιοποίηση Χαρτών Γεωχωρικών Δεδομένων, με όλες τις Θεσμικές Γραμμές για διευκόλυνση επενδύσεων.
- **Δημιουργούμε μπρόω για τα δημόσια έργα**, ηλεκτρονικής ταυτότητας έργων υποδομής για την παρακολούθηση και την συντήρησή τους.
- Ενισχύουμε την **εμπέδωση της Ηλεκτρονικής Έκδοσης Οικοδομικών Αδειών και της Ηλεκτρονικής Ταυτότητας Κτιρίου**, την Δημιουργία ενιαίου ψηφιακού χάρτη επιχειρηματικού περιβάλλοντος, για τον σχεδιασμό των επενδύσεων.



## 8

# Θωρακίζουμε τις δομές αλληλεγγύης για τους άνεργους και τις ευπαθείς ομάδες πληθυσμού, μεριμνούμε για την υγεία, την παιδεία και τον αθλητισμό

- **Ανακατανέμουμε τους διαθέσιμους πόρους** δίνοντας έμφαση σε άνεργους, στην υγεία και την παιδεία. Αξιοποιούμε τους πόρους του ΕΣΠΑ που μέχρι σήμερα είναι ανενεργοί και διεκδικούμε νέους πόρους.
- Αναδιοργανώνουμε τις κοινωνικές δομές και δημιουργούμε ένα **“ολοκληρωμένο κέντρο συντονισμού κοινωνικών δομών”** αξιοποιώντας το Περιφερειακό Ταμείο Ανάπτυξης με βασική δομή υποστήριξης δράσεων κοινωνικής ένταξης για τον συντονισμό των φορέων που δρουν στην Κρήτη και την Εκκλησία.
- Επεκτείνουμε το πρόγραμμα **“Βοήθεια στο σπίτι”** ειδικά για τα απομακρυσμένα χωριά.
- Διεκδικούμε η Περιφέρεια να έχει τη **συνολική ευθύνη συμπεριλαμβανομένης και της αξιολόγησης αναγκών σε ιατρούς, νοσηλευτές και την πλήρωση κενών θέσεων.** Η χωροθέτηση των υγειονομικών δομών θα αποφασίζεται στην Περιφέρεια με συνεννόηση με τους Δήμους.
- Ενισχύουμε τα τοπικά **Κέντρα Υγείας** ενώ προβαίνουμε σε **βελτίωση του κτιριακού και τεχνολογικού**

**εξοπλισμού των κεντρικών νοσοκομείων** διεκδικώντας αυξημένους πόρους λόγω της αυξημένης κίνησης τους θερινούς μήνες.

- Με προγράμματα ΣΔΙΤ και ευρωπαϊκά προγράμματα **επανασχεδιάζουμε την ανάπτυξη των περιφερειακών νοσοκομείων** και κέντρων υγείας με βάση τις ανάγκες του πληθυσμού και τις ιδιαιτερότητες της τουριστικής περιόδου.
- Σχεδιάζουμε ένα **ολοκληρωμένο σχέδιο πρόληψης υγείας** (εφαρμόζοντας εθνικά σχέδια πρόληψης υγείας) βασισμένο στις δικές της καταγεγραμμένες ανάγκες, πχ. παιδική παχυσαρκία, τροχαία ατυχήματα μέσω σχολικών προγραμμάτων κλπ.
- Ενεργοποιούμε την **ηλεκτρονική** για όλα τα ορεινά χωριά της Κρήτης.
- Δημιουργούμε **μόνιμη υποδομή για ελικόπτερο ΕΚΑΒ** με διαθεσιμότητα 24 ώρες την ημέρα 365 μέρες το χρόνο για τα απόμακρα χωριά.
- Στηρίζουμε τις **δράσεις ανακούφισης της Εκκλησίας της**

**Κρήτης** και το φιλανθρωπικό της έργο.

- Υιοθετούμε την **πρόταση της Greenpeace για την ενεργειακή φτώχεια** εγκαθιστώντας φωτοβολταϊκά συστήματα για την ενεργειακές ανάγκες των ευπαθών νοικοκυριών.
- **Στηρίζουμε το θεσμό της οικογένειας δημιουργώντας δομές όπως παιδικούς, βρεφονηπιακούς σταθμούς καθώς και Κέντρα Δημιουργικής απασχόλησης Παιδιών (ΚΔαΠ).** Επιπλέον βελτιώνουμε τις εγκαταστάσεις σε κατασκηνώσεις.
- Δημιουργούμε **νέου τύπου σχολεία** μέσω ΣΔΙΤ με έμφαση στις **νέες τεχνολογίες (Tech-School)** τα οποία θα παραμένουν ανοικτά τις απογευματινές ώρες για πολιτιστικές και αθλητικές δραστηριότητες.
- Ενθαρρύνουμε τη δημιουργία **ξενόγλωσσων μεταπτυχιακών** προγραμμάτων που θα συμβάλλουν στην προσέλκυση σπουδαστών από το εξωτερικό.
- Δημιουργούμε νέους αθλητικούς χώρους.



## 9

# Επενδύουμε στην έξυπνη εξειδίκευση και την καινοτομία

Δημιουργούμε τον τέταρτο πυλώνα ανάπτυξης της ψηφιακής τεχνολογίας. Διασυνδέουμε την παραγωγή, την επιχειρηματικότητα και την έρευνα μέσω των ανωτάτων εκπαιδευτικών ιδρυμάτων και των ερευνητικών φορέων της Κρήτης.

- Αξιοποιούμε τους πόρους **ΕΣΠΑ για έρευνα και καινοτομία** που είναι αναξιοποίητοι αλλά και τους διαθέσιμους κοινοτικούς πόρους.
- Ενισχύουμε την εφαρμοσμένη έρευνα που θα δημιουργήσει εμπορεύσιμα καινοτόμα προϊόντα. Για το λόγο αυτό δημιουργούμε το «**Κέντρο Επιχειρηματικότητας & Καινοτομίας**» στα πρότυπα του επιχειρηματικού πάρκου της Βαρκελώνης, σε συνεργασία με το Πανεπιστήμιο Κρήτης με στόχο την εξωστρεφή στήριξη των επιχειρήσεων και την υποστήριξη δράσεων καινοτομίας και επιχειρηματικότητας. Στο χώρο θα φιλοξενηθεί σε μόνιμη βάση διεθνές “**Business Center**” όπου θα αποτελεί τόπο **συνάντησης, φιλοξενίας και συνεργασίας επιχειρήσεων από όλο τον κόσμο.**
- Προωθούμε **ειδικά προγράμματα για την συμμετοχή στην έρευνα νέων ανενεργών επιστημών για την καταπολέμηση του brain-drain**. Επαναφέρουμε στην παραγωγική δομή της Κρήτης το τεράστιο επιστημονικό κεφάλαιο που τόσα χρόνια παραμένει αναξιοποίητο.
- Δημιουργούμε **digital-health-hub** («κεντρικό σημείο» συγκέντρωσης νεοφυών επιχειρήσεων για θέματα ψηφιακής υγείας), τοπικού δικτύου συνεργατικότητας, που είναι παγκόσμια συνδεδεμένο και θα βασίζεται σε συνεργασία με το ΙΤΕ.
- Δημιουργούμε **medical-tourism-cluster** (συστοιχία επιχειρήσεων για θέματα ψηφιακής υγείας), το οποίο θα βασίζεται σε συνεργασία με το ΣΕΤΕ, το ELITOUR, τις ενώσεις ξενοδόχων, τις ενώσεις τουριστικών γραφείων και τους ιατρικούς συλλόγους της Κρήτης.



# 10

## Στηρίζουμε τα ποιοτικά κρητικά προϊόντα

Με δράσεις εξωστρέφειας, τυποποίησης και προβολής, με σκοπό την καλύτερη προώθηση των κρητικών αγροτικών και κτηνοτροφικών προϊόντων στις διεθνείς αγορές.

- Δημιουργούμε το **“Καλάθι Κρητικών Αγροτικών Προϊόντων”** με στόχο:
  - την προβολή και προώθηση των τοπικών αγροτικών προϊόντων
  - την ανάδειξη της παραγωγικής και γαστρονομικής ταυτότητας κάθε περιοχής
  - την ανάπτυξη της τοπικής γεωργικής παραγωγής
  - την βελτίωση της ποιότητας και της ανταγωνιστικότητας των τοπικών προϊόντων
  - την ενίσχυση του τοπικού εισοδήματος
  - την αύξηση των εξαγωγών
- Δημιουργούμε το **“Ηλεκτρονικό Καλάθι Κρητικών Αγροτικών Προϊόντων”** που θα διαθέτει πολυγλωσσικό περιεχόμενο και θα αποτελεί έναν ηλεκτρονικό χώρο για συναλλαγές μεταξύ παραγωγών, προμηθευτών, μεταποιητών, εμπόρων και καταναλωτών της σε διεθνές επίπεδο με στόχο να συμβάλει στην προώθηση των τοπικών προϊόντων σε τοπικό και διεθνές επίπεδο.

Η πλατφόρμα παραχωρείται στους φορείς και τις επιχειρήσεις της αγροδιατροφικής αλυσίδας ενώ η προώθησή της υποστηρίζεται με τη συμμετοχή σε διεθνείς εκθέσεις γαστρονομίας από την περιφέρεια.

- Προβαίνουμε στην **πιστοποίηση ποιοτικών Κρητικών Προϊόντων** με τη βοήθεια του ΕΛΓΟ ΔΗΜΗΤΡΑ για την προώθησή τους στις διεθνείς αγορές.
- Στηρίζουμε **δράσεις clustering** και **τυποποίησης** με σκοπό την βελτίωση της ανταγωνιστικότητας των κρητικών αγροτικών και κτηνοτροφικών προϊόντων στις διεθνείς αγορές.
- Δημιουργούμε **κέντρα στρατηγικού σχεδιασμού και εκμάθησης νέων αγροτών** που θα λειτουργούν ως κέντρα ενημέρωσης για την πρόληψη νέων ασθενειών. Επιπλέον θα λειτουργούν ως **κέντρα εκπαίδευσης νέων αγροτών**, με αποτέλεσμα την αύξηση της απασχόλησης στον πρωτογενή τομέα, την ηλικιακή αναδιάρθρωση και την εφαρμογή νέων καλλιεργητικών πρακτικών.

- **Στηρίζουμε το αγροτικό εισόδημα με άμεσες αποζημιώσεις**, έκτακτες ενισχύσεις, οικονομικές ελαφρύνσεις, αξιοποίηση κοινοτικών πόρων, δωρεάν ενεργοποίηση δικαιωμάτων.
- Δίνουμε έμφαση στην δημιουργία **μεγάλων εγχειροβελτιωτικών έργων** που θα εξασφαλίσουν ποτιστικό νερό για τις καλλιέργειες του νησιού.
- Ενθαρρύνουμε πρωτοβουλίες για **επενδύσεις στον αγροδιατροφικό τομέα** από αγρότες και επιχειρηματίες και αναδεικνύουμε την οικοτεχνία τα επισκέψιμα αγροκτήματα και μπτάτα, διαδρομές και δραστηριότητες.
- Ενθαρρύνουμε την **έξυπνη εξειδίκευση με την σύνδεση της παραγωγής** και της επιχειρηματικότητας με την επιστημονική γνώση και την έρευνα για την βελτιστοποίηση των επιδόσεων και την μεγιστοποίηση του οφέλους για τους παραγωγούς και τους ερευνητές.



# 11

## Επενδύουμε στην παράδοση και τον πολιτισμό μας

Προστατεύουμε και αναδεικνύουμε την πολιτιστική κληρονομιά της Κρήτης συνδέοντάς τον με τον τουρισμό.

Ειδικότερα:

- Χρηματοδοτούμε την **αναστήλωση και αποκατάσταση των ιστορικών, θρησκευτικών, πολιτιστικών και αρχαιολογικών μνημείων της Κρήτης** ενώ κάνουμε τους χώρους επισκέψιμους με κατάλληλες υποδομές για την υποδοχή τουριστών.
- Αξιοποιούμε στο μέγιστο βαθμό τα ευρωπαϊκά προγράμματα (**INTERREG, CULTURE**) με σκοπό την ανάδειξη της κοινής, μοναδικής πολιτιστικής μας ταυτότητας.
- Ενθαρρύνουμε την **παράδοση αλλά και τη σύγχρονη καλλιτεχνική δημιουργία των λαογραφικών μας συλλόγων** με δίκαιο και αντικειμενικό τρόπο χωρίς μικροκομματικές σκοπιμότητες.
- Προωθούμε τον **εθελοντισμό** με σκοπό την διείσδυση της κρητικής κουλτούρας πέρα από τα γεωγραφικά όρια του νησιού.
- Προσκαλούμε με **ανοιχτές διαδικασίες όλους τους πολιτιστικούς συλλόγους** και όλα τα αθλητικά και πολιτιστικά σωματεία να καταθέτουν τις απόψεις τους και τις προτάσεις τους για τις δράσεις που επιθυμούν να υλοποιήσουν ξεπερνώντας την μικροπολιτική λογική στον τομέα των χρηματοδοτήσεων.
- Θέτουμε ως βασική παράμετρο έγκρισης χρηματοδότησης, **οι χρηματοδοτήσεις να στοχεύουν στη συνεργασία των συλλόγων και των φορέων** και όχι στα οφέλη του κάθε σωματείου. Ελάχιστη προϋπόθεση, η πλήρης διαφάνεια σε κάθε δράση.
- Βασική παράμετρος για την χρηματοδότηση κάθε πρότασης το **πολιτιστικό σκεπτικό, η σύλληψη μιας πνευματικής ιδέας**, ένα όραμα που να καλύπτει συγκεκριμένες ανάγκες και να προωθεί πραγματικά τον πολιτισμό και όχι το μικροπολιτικό συμφέρον όπως συμβαίνει σήμερα.



ΥΠΟΨΗΦΙΟΙ ΠΕΡΙΦΕΡΕΙΑΚΟΙ ΣΥΜΒΟΥΛΟΙ • ΗΡΑΚΛΕΙΟΥ



ΑΝΘΟΥΛΑΚΗΣ  
ΑΡΙΣΤΕΙΔΗΣ



ΑΣΟΥΤΗΣ ΔΙΔΑΡΑΣ  
ΘΕΟΔΩΡΟΣ



ΒΑΡΔΑΚΗΣ  
ΔΗΜΗΤΡΙΟΣ



ΒΟΥΛΓΑΡΑΚΗΣ  
ΚΑΛΛΕΡΓΟΣ



ΓΑΡΕΦΑΛΑΚΗΣ  
ΜΑΡΙΝΟΣ



ΓΕΩΡΓΙΑΔΗΣ  
ΜΙΧΑΗΛ



ΓΙΑΠΙΤΖΟΓΛΟΥ  
ΚΩΝΣΤΑΝΤΙΝΟΣ



ΔΑΣΚΑΛΟΓΙΑΝΝΑΚΗ  
ΕΥΑΓΓΕΛΙΑ



ΕΠΙΤΡΟΠΑΚΗΣ  
ΗΛΙΑΣ



ΚΑΔΙΑΝΑΚΗΣ  
ΓΕΩΡΓΙΟΣ



ΚΑΡΔΟΥΛΑΚΗ  
ΕΛΕΝΗ



ΚΑΛΑΝΤΖΑΚΗΣ  
ΙΩΑΝΝΗΣ



ΚΑΛΛΕΡΓΗΣ  
ΝΙΚΟΛΑΟΣ



ΚΤΙΣΤΑΚΗΣ  
ΙΩΑΝΝΗΣ



ΚΩΝΣΤΑΝΤΙΝΙΔΗ  
ΧΑΡΙΚΛΕΙΑ (ΧΑΡΑ)



ΛΙΑΝΟΥΔΑΚΗ  
ΑΝΤΙΓΟΝΗ



ΛΟΥΠΑΚΗΣ  
ΓΕΩΡΓΙΟΣ



ΛΥΔΑΚΗ ΜΑΡΙΑ



ΛΥΔΑΚΗΣ  
ΧΑΡΑΛΑΜΠΟΣ



ΜΑΚΡΗ ΕΛΕΝΗ



ΜΑΤΑΛΛΙΩΤΑΚΗΣ  
ΓΕΩΡΓΙΟΣ



ΜΕΡΩΝΙΑΝΑΚΗΣ  
ΓΕΩΡΓΙΟΣ



ΜΠΙΜΠΑΚΗΣ  
ΝΙΚΟΛΑΟΣ



ΜΠΡΟΦΙΔΗ  
ΚΑΛΛΙΟΠΗ



ΝΙΚΑΚΗ ΕΙΡΗΝΗ



ΠΑΠΑΔΑΚΗΣ  
ΑΓΑΘΑΓΓΕΛΟΣ -  
ΣΤΡΑΤΗΓΟΣ



ΠΑΠΑΔΑΚΗΣ  
ΕΥΑΓΓΕΛΟΣ



ΠΑΠΑΘΕΟΔΟΣΙΟΥ  
ΜΑΡΙΑ



ΠΑΤΤΑΚΟΣ ΑΙΜΙΛΙΟΣ



ΡΟΔΟΥΣΑΚΗ  
ΑΙΚΑΤΕΡΙΝΗ

ΥΠΟΨΗΦΙΟΙ ΠΕΡΙΦΕΡΕΙΑΚΟΙ ΣΥΜΒΟΥΛΟΙ • ΗΡΑΚΛΕΙΟΥ



ΣΕΛΗΝΙΩΤΑΚΗ  
ΧΡΥΣΑΝΘΗ -  
ΠΑΠΑΔΙΑ



ΣΗΜΑΙΑΚΗ  
ΕΥΑΓΓΕΛΙΑ



ΤΑΜΙΩΛΑΚΗ-  
ΛΑΤΡΩΝΗ ΜΑΡΙΑ



ΤΖΙΡΑΚΗ-ΠΕΤΡΑΚΗ  
ΕΥΣΕΒΙΑ-ΚΩΝ/ΝΤΙΑ  
(ΣΟΦΙΑ)



ΤΙΜΟΘΕΑΤΟΥ  
ΕΛΕΝΗ



ΤΣΑΝΤΙΡΑΚΗ ΕΛΕΝΗ



ΧΡΟΝΑΚΗΣ  
ΝΙΚΟΛΑΟΣ



ΨΑΡΟΛΟΓΑΚΗΣ  
ΝΙΚΟΛΑΟΣ

ΥΠΟΨΗΦΙΟΙ ΠΕΡΙΦΕΡΕΙΑΚΟΙ ΣΥΜΒΟΥΛΟΙ • ΛΑΣΙΘΙΟΥ



ΑΝΑΓΝΩΣΤΑΚΗ  
ΙΩΣΗΦΙΝΑ



ΓΙΑΚΟΥΜΑΚΗΣ  
ΓΕΩΡΓΙΟΣ



ΚΛΩΝΤΖΑ ΕΙΡΗΝΗ



ΚΟΚΟΤΟΣ ΦΩΤΙΟΣ  
ΙΩΣΗΦ



ΛΑΓΚΩΝΑΚΗ ΜΑΡΙΑ



ΜΕΝΕΓΑΚΗΣ  
ΕΜΜΑΝΟΥΗΛ



ΞΕΝΙΚΑΚΗΣ  
ΚΩΝΣΤΑΝΤΙΝΟΣ



ΠΑΠΑΒΑΣΙΛΕΙΟΥ  
ΝΕΚΤΑΡΙΟΣ



ΠΑΠΑΚΑΛΟΥΣΗ-  
ΔΙΑΛΥΝΑ ΜΑΡΙΑ

ΥΠΟΨΗΦΙΟΙ ΠΕΡΙΦΕΡΕΙΑΚΟΙ ΣΥΜΒΟΥΛΟΙ • ΡΕΘΥΜΝΟΥ



ΒΕΡΙΔΑΚΗΣ  
ΕΜΜΑΝΟΥΗΛ



ΔΑΝΔΟΥΛΑΚΗΣ  
ΚΩΝΣΤΑΝΤΙΝΟΣ



ΚΑΛΛΙΟΝΑΚΗΣ  
ΕΜΜΑΝΟΥΗΛ



ΚΟΤΖΑΚΗ ΕΙΡΗΝΗ



ΚΟΥΜΑΝΤΑΚΗΣ  
ΣΤΥΛΙΑΝΟΣ



ΚΩΝΣΤΑΝΤΙΝΙΔΗΣ  
ΕΥΘΥΜΙΟΣ (ΘΕΜΗΣ)



ΜΑΡΗ ΕΛΕΥΘΕΡΙΑ  
(ΕΡΙΕΤΤΑ)



ΜΠΡΟΤΖΑΚΗ  
ΙΩΑΝΝΑ



ΞΥΠΟΛΥΤΑΣ  
ΝΙΚΟΛΑΟΣ



ΟΙΚΟΝΟΜΑΚΗ  
ΕΛΕΝΗ



ΠΑΠΑΔΑΚΗΣ  
ΓΡΥΛΛΟΣ

ΥΠΟΨΗΦΙΟΙ ΠΕΡΙΦΕΡΕΙΑΚΟΙ ΣΥΜΒΟΥΛΟΙ • ΧΑΝΙΩΝ



ΑΛΕΞΑΚΗ ΙΩΑΝΝΑ



ΑΡΧΟΝΤΑΚΗΣ  
ΓΕΩΡΓΙΟΣ



ΒΑΣΣΑΛΟΥ  
ΠΗΝΕΛΟΠΗ



ΒΛΗΣΙΔΗ  
ΠΑΝΑΓΙΩΤΑ (ΝΟΤΑ)



ΓΑΛΑΝΗΣ ΓΕΩΡΓΙΟΣ



ΔΡΑΚΑΚΗΣ  
ΝΙΚΟΛΑΟΣ



ΚΟΝΤΑΞΑΚΗΣ  
ΓΕΩΡΓΙΟΣ



ΚΟΠΑΣΗΣ  
ΕΛΕΥΘΕΡΙΟΣ



ΚΟΥΚΛΙΝΟΣ  
ΑΝΔΡΕΑΣ



ΚΟΥΚΟΥΡΑΚΗΣ  
ΣΤΥΛΙΑΝΟΣ



ΛΥΡΑΝΤΩΝΑΚΗ  
ΟΛΓΑ



ΜΑΝΟΥΣΑΚΑΣ  
ΙΩΑΝΝΗΣ (ΒΛΑΝΤΑΣ)

ΥΠΟΨΗΦΙΟΙ ΠΕΡΙΦΕΡΕΙΑΚΟΙ ΣΥΜΒΟΥΛΟΙ • ΧΑΝΙΩΝ



ΜΑΡΚΟΥΛΑΚΗ -  
ΝΙΚΟΛΟΥΔΑΚΗ  
ΕΥΓΕΝΙΑ



ΞΕΝΙΚΑΚΗ ΜΑΡΙΑ



ΠΑΠΑΓΕΩΡΓΙΟΥ  
ΕΙΡΗΝΗ



ΠΑΠΑΔΕΡΟΥ  
ΚΛΕΑΝΘΗ



ΠΟΘΟΥΛΑΚΗΣ  
ΝΙΚΟΛΑΟΣ



ΤΣΟΝΤΑΚΗΣ  
ΧΡΗΣΤΟΣ



ΧΑΙΡΕΤΑΚΗΣ  
ΔΗΜΗΤΡΙΟΣ





**ΑΛΕΞΑΝΔΡΟΣ ΜΑΡΚΟΓΙΑΝΝΑΚΗΣ**  
ΥΠΟΨΗΦΙΟΣ ΠΕΡΙΦΕΡΕΙΑΡΧΗΣ ΚΡΗΤΗΣ

Δικαιοσύνης 25, Ηράκλειο • Τηλ.: 2810 220893  
✉ [alexmarkogiannakis@gmail.com](mailto:alexmarkogiannakis@gmail.com) **f** [markogiannakisalexandros](https://www.facebook.com/markogiannakisalexandros)